



**Eau du Pays
de Saint-Malo**

Service public de production d'eau potable

**RAPPORT
D'ACTIVITES
2019**



EAU DU PAYS DE SAINT-MALO

Secrétariat – Centre d’Affaires Le Cézembre
2, impasse de la Haute Futaie – CS 20712
35418 SAINT-MALO CEDEX

Tel : 02.99.16.07.11 // Courriel : secretariat@smpepce.fr

SOMMAIRE

LES FAITS MARQUANTS

<i>Barrage de Pont-Avet</i>	3
<i>Traversée de la Rance</i>	4
<i>Schéma directeur</i>	5
<i>Signature du contrat territorial en rive droite</i>	6

LES TRAVAUX

<i>Renouvellement des réseaux de la ZAC Atalante</i>	7
<i>Sécurisation de la rive droite de la Rance</i>	8
<i>Barrage de Mireloup</i>	9
<i>Réhabilitation des barrages de la Merveille/Ste-Suzanne</i>	10

RESSOURCE EN EAU

<i>Suivi réglementaire des barrages</i>	11
<i>Suivi des périmètres de protection</i>	12
<i>AFAFE Mireloup et Landal</i>	13
<i>Mesures agro-environnementales</i>	14
<i>Accompagnement individuel</i>	14
<i>Démonstrations et expérimentations</i>	15
<i>Suivi qualité de l'eau</i>	16
<i>Sensibilisation du grand public</i>	16
<i>Animations scolaires</i>	17

BILAN FINANCIER

<i>Evolutions tarifaires</i>	18
<i>Les ressources</i>	18
<i>Les dépenses</i>	19

Les Faits Marquants

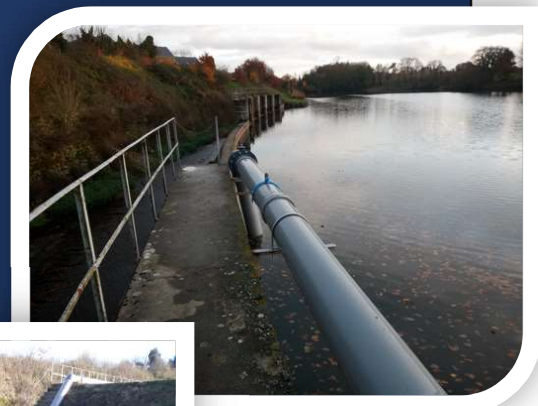
BARRAGE DE PONT-AVET

octobre 2018 – janvier 2021 :

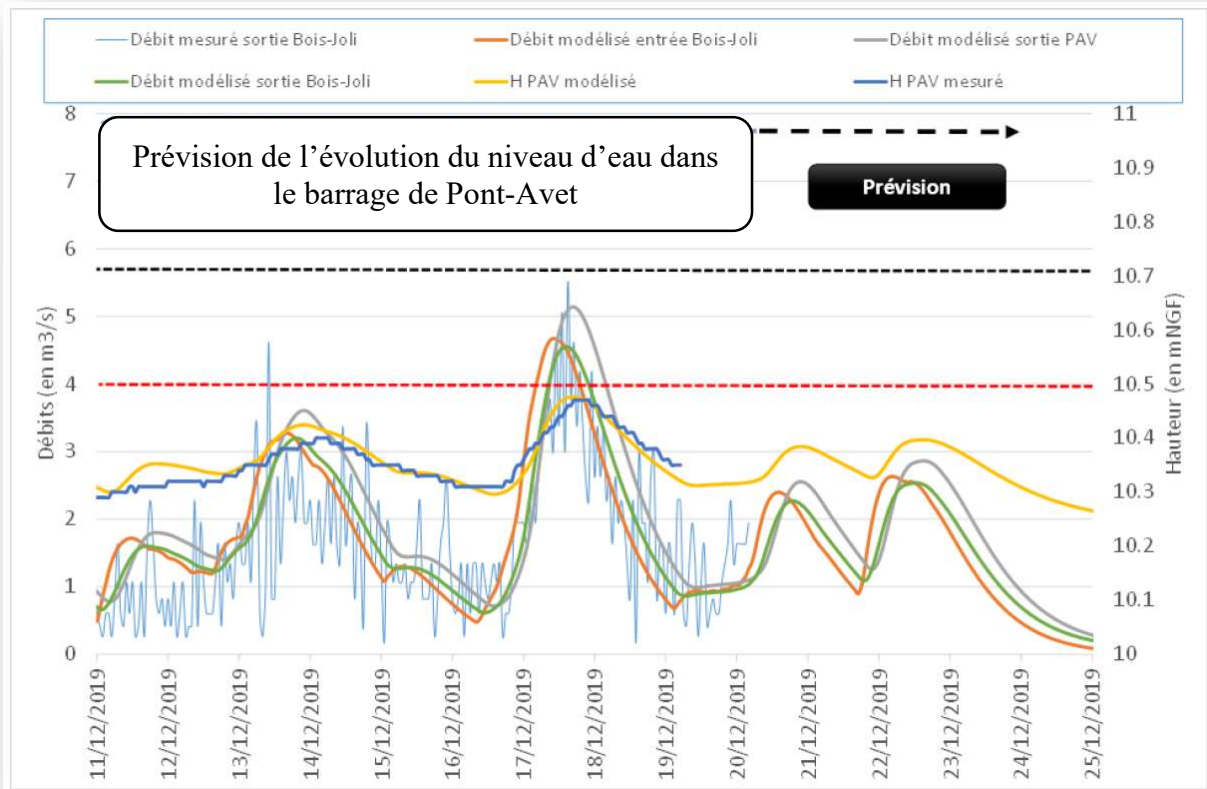
Le barrage de Pont-Avet a été mis à disposition d'Eau du Pays de Saint-Malo le 1^{er} octobre 2018. Mi-octobre 2018, Eau du Pays de Saint-Malo a procédé à une déclaration d'événement important pour la sécurité hydraulique de l'ouvrage suite à la mise en évidence d'une fuite importante dans le corps de l'ouvrage.

Des interventions complémentaires ont été réalisées :

- ⇒ Entretien de la végétation/ Mise en place de dispositifs d'auscultation / Capture de ragondins,
- ⇒ Abaissement d'urgence du niveau de la retenue par dépose des batardeaux, mise en place d'un siphon de vidange,
- ⇒ Gestion de la continuité écologique par mise en place d'un siphon de débit réservé, mise en place d'une rampe de montaison pour les anguilles, adaptation du dispositif de dévalaison sur le barrage de Pont-es-Omnès ;
- ⇒ Suivi régulier de l'ouvrage notamment en période de crue, développement d'un modèle de prévision hydrologique.



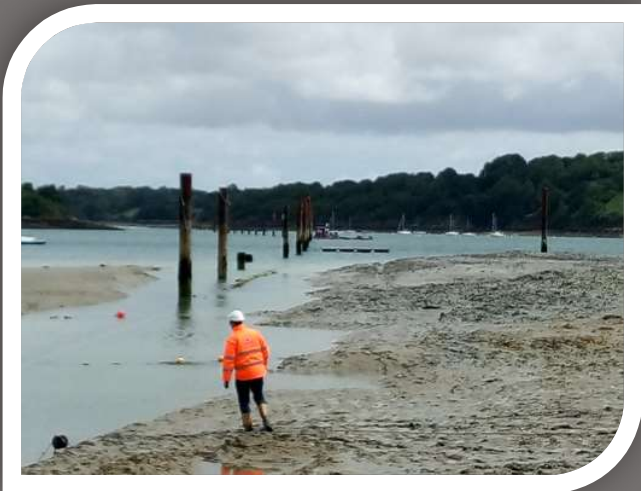
Montant total de l'opération avec travaux de réhabilitation : 1 000 000 €HT



TRAVERSEE DE LA RANCE

Suite aux incidents rencontrés sur le chantier en 2018, les travaux ont repris permettant le renouvellement d'un tronçon de 300 ml dans le chenal principal de la Rance par soudures subaquatiques.

Des essais pression ont été mis en œuvre et le recépage des pieux a été entrepris en fin d'année.



Après la réalisation d'un référé constat initié par Eau du Pays de Saint-Malo en Août 2018, l'entreprise Charier a engagé un référé expertise en janvier 2019. L'année 2019 a donc été ponctuée de nombreuses réunions d'expertises. Les parties prenantes (entreprises, maître d'œuvre et leurs assureurs, maître d'ouvrage) trouveront un accord en mars 2020 juste avant le confinement lié au Covid-19 sous forme d'un protocole transactionnel. Ce protocole reprendra les engagements pris par Eau du Pays de Saint-Malo et proposés au groupement d'entreprise dès le mois de mai 2018.



Montant total de l'opération :

5 500 000 €HT

SCHEMA DIRECTEUR

Le schéma directeur d'Eau du Pays de Saint-Malo déjà mis en œuvre depuis 2014 est actualisé. Les travaux principaux sont les suivants :

- ⇒ Réduction des pertes de charge sur les feeders : 2018 à 2021 ;
- ⇒ Adduction du réservoir des Fourneaux depuis le SMAP : 2021 ;
- ⇒ Nouvelles adductions aux réservoirs de Blanche-Roche : 2020 ;
- ⇒ Nouveau réservoir de 4 000 m³ à Blanche-Roche : 2021 ;
- ⇒ Sécurisation rive droite – Usine de Plerguer : 2022-2023 ;
- ⇒ Aménagements de sécurisation usine de Plerguer : 2021 ;
- ⇒ Augmentation de la capacité de production de Bois-Joli : 2020 ;

Montant des travaux : 5 550 000 €HT

SIGNATURE DU CONTRAT TERRITORIAL RIVE DROITE

14 juin 2019 :

Eau du Pays de Saint-Malo s'est engagé le 14 juin 2019 dans un contrat territorial de bassin versant Bassins Côtiers de la région de Dol de Bretagne, sur la rive droite de la Rance, pour les bassins versants de Mireloup-Beaufort-Landal.

Ce contrat de 2 x 3 ans, coordonné par le SBCDol, a pour but l'amélioration de la qualité de l'eau et des milieux aquatiques, et prévoit plusieurs volets :

- ⇒ Volet 'pollutions diffuses - protection de la ressource' sous maîtrise d'ouvrage Eau du Pays de Saint-Malo, pour un montant prévisionnel de 646 764 € TTC. Ce volet inclut la participation de Terqualitehs sous sa propre maîtrise d'ouvrage pour le développement de la filière blé noir ;
- ⇒ Volet 'restauration des milieux aquatiques' sous maîtrise d'ouvrage du SBCDol pour un montant prévisionnel de 1 475 647 € TTC ;
- ⇒ Volet 'acquisitions foncières de zones humides' sous maîtrise d'ouvrage de la Fédération de Chasse pour un montant prévisionnel de 300 000 € TTC.

Les partenaires financiers sont l'Agence de l'Eau Loire Bretagne, la Région Bretagne, le Département 35 et le SMG 35.



*Signataires du
contrat le 14 juin
2019, élus et
techniciens*

(Source : SBCDol)

Montant total du contrat de bassin versant : 2 422 411 € TTC

Les Travaux

RENOUVELLEMENT DES RESEAUX DE LA ZAC ATALANTE

Fin 2018- avril 2019 :

Les réseaux implantés dans l'emprise de la ZAC Atalante ont été renouvelés et renforcés en Ø500 mm (tranchée commune avec les canalisations du SIEB). Par ailleurs, la canalisation de raccordement du futur réservoir de Blanche-Roche de 4 000 m³ au feeder Tuly-Blanche-Roche ouest a été posée.



Coût total de l'opération : 585 000 €HT

SECURISATION DE LA RIVE DROITE DE LA RANCE

Fin 2018 - 2020 :

La traversée du dôme du réservoir de Blanche-Roche est-Rennes a été exécutée. Une nouvelle adduction aux réservoirs de Blanche-Roche est a été créée en se connectant sur les réseaux posés au niveau de Décathlon en 2016. L'adduction aux réservoirs de Blanche-Roche ouest a été totalement rénovée. Tous ces aménagements offrent une meilleure souplesse d'exploitation en permettant :

- ⇒ D'une part, d'offrir une capacité de transfert accrue de la rive gauche vers la rive droite ;
- ⇒ D'autre part, de réduire la production de l'Usine de Plerguer pour préserver la ressource en eau.

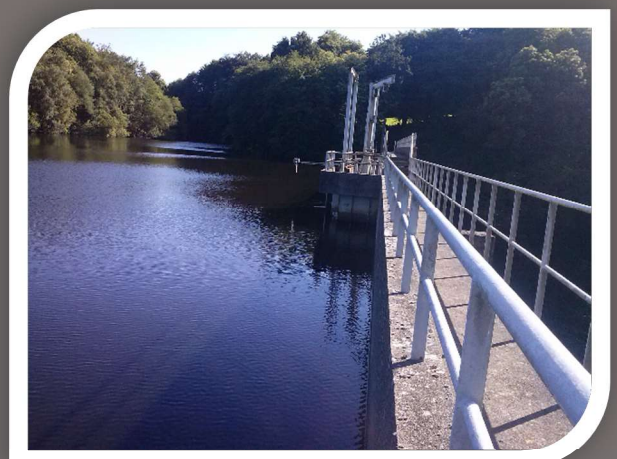
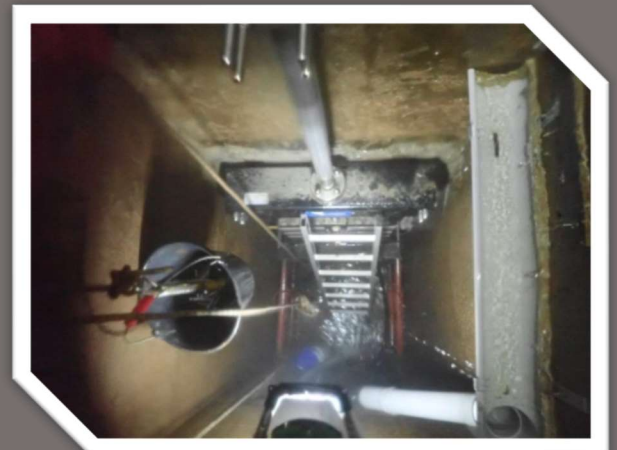
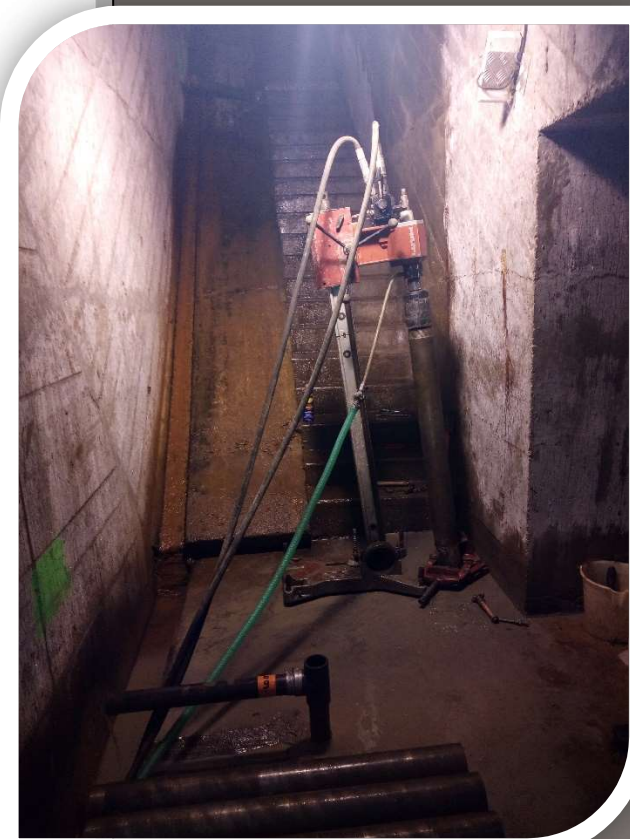


Coût total de l'opération : 595 000 €HT.

BARRAGE DE MIRELOUP**Septembre 2018-juin 2020 :**

Des travaux de mise en place de cellule de pression ont été réalisés afin d'améliorer le dispositif d'auscultation et de préciser les calculs de stabilité de l'ouvrage. Des caméras ont également été posées et raccordées à la supervision.

En parallèle, des travaux de réhabilitation de la vantellerie ont été réalisés (batardeaux et vannes de garde). Les travaux se sont prolongés en 2020. Les conditions d'exécution étaient difficiles et des travaux d'étanchéification du génie-civil des tours de prise ont été nécessaires.



Coût total de l'opération :

160 000 €HT

REHABILITATION DES BARRAGES DE LA MERVEILLE/STE-SUZANNE

2017-2019 :

Après la coupe des arbres sur le parement aval, les ouvrages de vidange ont été renouvelés. Les manques de matériaux sur la crête de la digue ont été comblés et le site a été fermé par des portails.



Coût total de l'opération :

590 000 €HT

Ressource en eau

SUIVI REGLEMENTAIRE DES BARRAGES

Le programme de suivi réglementaire des barrages s'est traduit par :

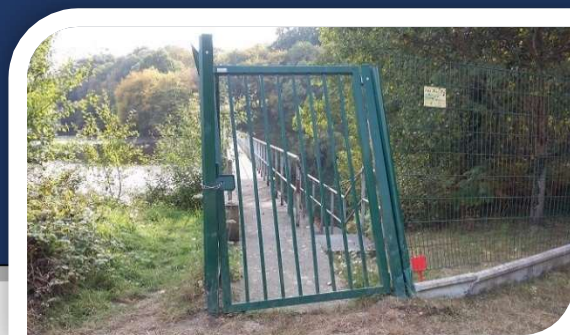
Retenue	Bois-Joli	Mireloup	Beaufort	La Merveille	Landal	Pont-Avet	Sainte-Suzanne
Constitution dossier ouvrage							
Visite technique approfondie	X	X	X	X	X	X	X
Consignes de surveillance et d'exploitation							
Rapport d'auscultation	X			X	X	X	
Visite d'inspection							

SUIVI DES PERIMETRES DE PROTECTION

Le programme annuel 2019 de suivi réglementaire des périmètres de protection s'est traduit par 18 infractions (en baisse de 30% par rapport à 2018) dont 6 récidives (en baisse de 65% par rapport à 2018) :

Retenue (R = récidive)	Bois-Joli	Beaufort - Mireloup	Landal	Sainte- Suzanne
Date en 2019	19 avr	25 sept	07 nov	07 nov
Déversement de toute nature			1	
Stationnement interdit				
Pâturage interdit ou excessif (avec ou sans affouragement)	1	2(2R)		
Désherbage chimique	3 (2R)		1	
Fossés recalibrés		1		
Rejets agricoles (fosses)				
Dépôts, remblais	2	1	1	1
Absence de bande enherbée	2 (1R)			1(1R)
Sols nus, parcelles cultivées dans le périmètre sensible			1	2
Déboisement	1			
Dégradation / absence de clôtures et/ou vidéosurveillance	1			
Construction interdite			1	1

Point sensible : les clôtures d'accès aux ouvrages sont régulièrement dégradées.



Clôture dégradée au barrage de Mireloup

AMENAGEMENT FONCIER AGRICOLE FORESTIER ENVIRONNEMENTAL (AFAFE)

Depuis mai 2017 :

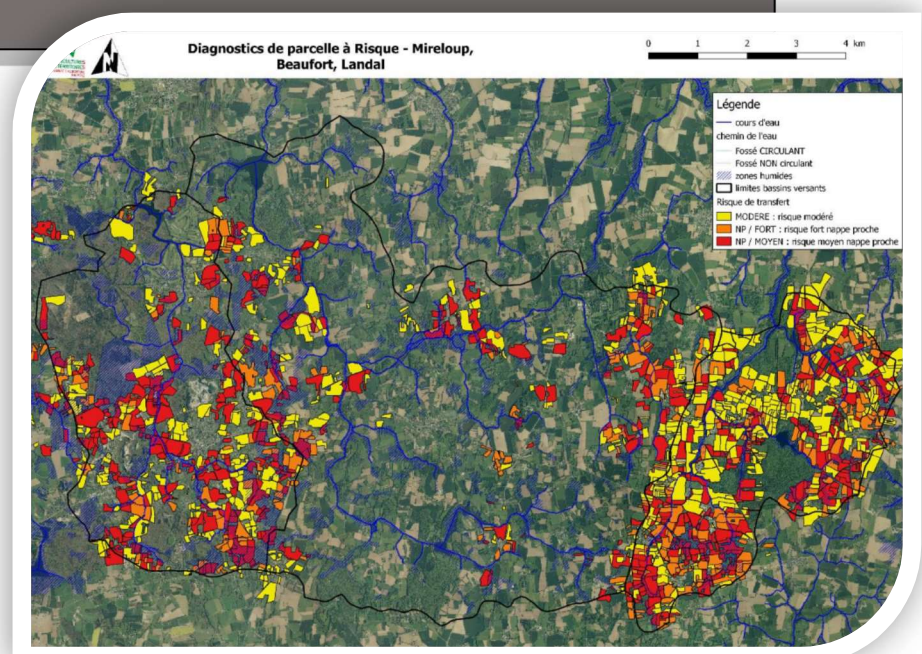
Le projet d'Aménagement Foncier Agricole Forestier Environnemental (ou AFAFE), sous compétence du Département d'Ille et Vilaine, sur les bassins versants prioritaires de Mireloup et Landal se poursuit.

Dans un objectif d'améliorer la qualité de l'eau, il consiste en une redistribution du parcellaire agricole, avec mise en place de travaux connexes (bocage, protection de bas de parcelles, bassins tampons etc...).

Après avoir largement informé et concerté sur le projet, le Département d'Ille et Vilaine a lancé l'étude d'aménagement en mars 2019, selon les volets suivants :

- ⇒ Volet environnement : description du milieu physique, du réseau hydrographique, du milieu naturel (faune-flore) et des entités paysagères, l'air et le bruit ; diagnostic des petits cours d'eau et un diagnostic de toutes les parcelles agricoles selon la méthode CRODIP des DPR (diagnostic parcelles à risques).
- ⇒ Volet agricole et foncier : recueil de données sur la population agricole et les exploitations (forme juridique, orientation technico-économique), l'organisation foncière des exploitations, et leur évolution (pérennité et projets). Les réseaux et chemins de desserte agricole sont étudiés.
- ⇒ Volet développement local et aménagement du territoire : il comprend un diagnostic de l'état initial, des perspectives d'évolution, et une synthèse des enjeux.

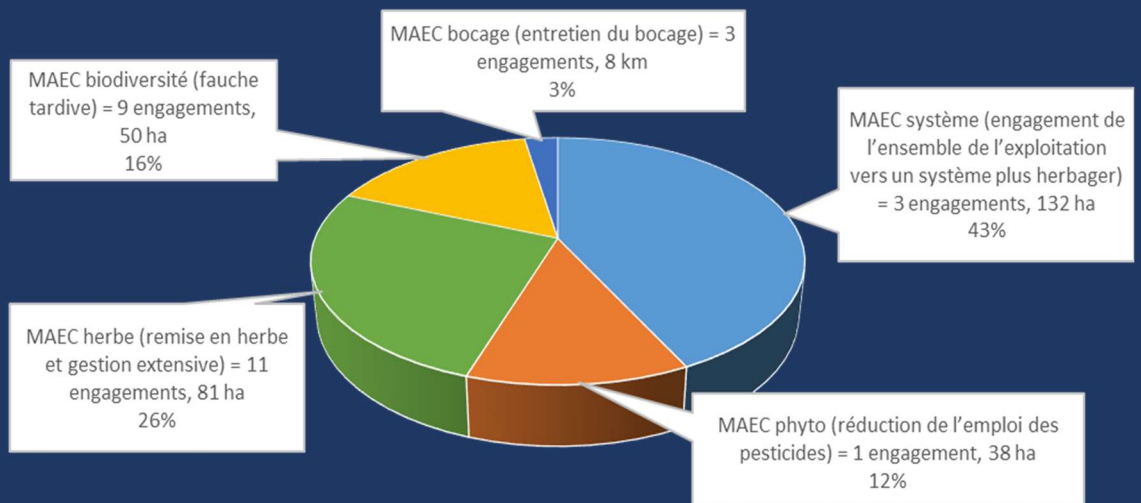
Eau du Pays de Saint-Malo a participé en finançant la majorité des Diagnostics de Parcelles à Risque (DPR) pour un montant de 61 200 €



MESURES AGRO-ENVIRONNEMENTALES (MAEC)

De 2017 à 2019 :

Sur les bassins versants de Mireloup-Beaufort-Landal, le bilan fait état de 27 engagements d'agriculteurs regroupant 301 ha et 8 km de haies (8% de la SAU)



ACCOMPAGNEMENT INDIVIDUEL

Près d'un quart des agriculteurs des bassins versants de Mireloup-Beaufort-Landal et du Frémur ont été rencontrés individuellement pour divers projets ou techniques : MAEC, achat de matériel, technique culturale etc.

Diagnostic Aquasite pour la gestion des produits phytosanitaires



DEMONSTRATIONS ET EXPERIMENTATIONS

Fourrage et autonomie :

- ⇒ Formation à la gestion de l'herbe en pâturage tournant, en rive droite,
- ⇒ Essai de sur-semis sur prairie.



Couverts végétaux :

- ⇒ Implantation de couverts avant la récolte selon trois modalités sur céréales,
- ⇒ Semis précoce après la moisson des céréales : panneaux de communication de bords de route,
- ⇒ Essai de semis de phacélie à l'aide d'un drone sous couvert de maïs.



Désherbage mécanique du maïs :

- ⇒ Réunions de lancement de la campagne avec les entreprises locales, et démonstrations 'bout de champs' de désherbage mécanique du maïs,
- ⇒ Accompagnement technique des exploitants.



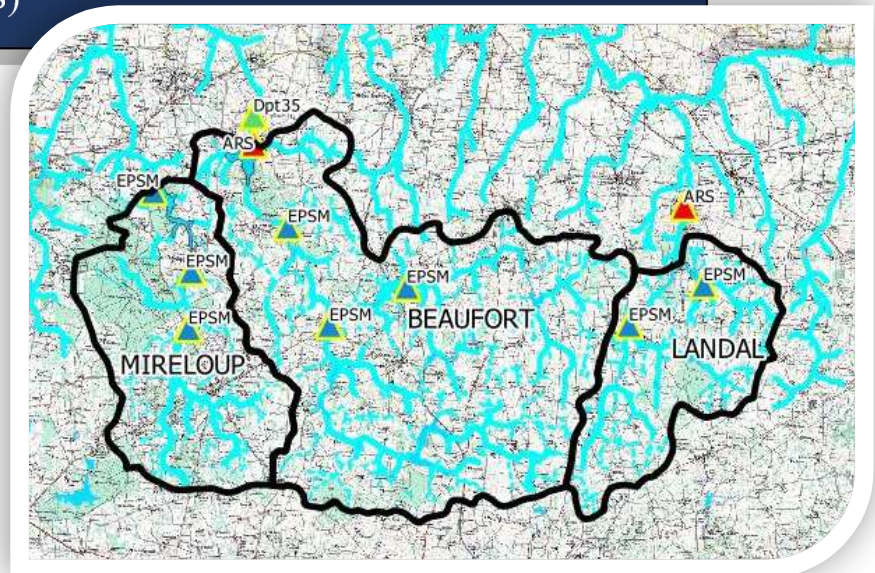
Sur le bassin versant du Frémur, Eau du Pays de Saint-Malo participe au projet 'ami-eau' de connaissance des formes du phosphore dans le sol et ses modes de transfert, menée par l'INRA, le CNRS et la CRAB.

SUIVI QUALITE DE L'EAU

Le suivi des pesticides est renforcé en amont des retenues. Une coordination des suivis est mise en place avec le Département 35 et l'ARS pour éviter les doublons.

Paramètres suivis :

- ⇒ Physico-chimie : NO₃, P_{tot}, PO₄, COD, MES
- ⇒ Pesticides totaux ou sélection de 3 molécules glyphosate, AMPA + S-métolachlore. Le suivi de la totalité des molécules est réalisé en amont immédiat des prises d'eau, et dans la retenue de Mireloup (arrêt des suivis ARS en 2018)



SENSIBILISATION DU GRAND PUBLIC

Eau du Pays de Saint-Malo prête ses outils pédagogiques pour des événements locaux sur le thème de l'eau et du jardinage au naturel :

- ⇒ En mars, participation à la semaine pour les alternatives aux pesticides avec présentation de l'exposition dans les médiathèques de Dol de Bretagne et Mesnil Roc'h, avec soirée-débat sur le thème des abeilles ;
- ⇒ En avril à la fête du printemps de Pleurtuit,
- ⇒ En juin 2018, stand sur l'eau à Saint-Malo dans le cadre de la semaine du développement Durable
- ⇒ En août - septembre, comice agricole de Miniac-Morvan et festival 'bouge ta baie'



Exposition 'je jardine eau naturel' à la médiathèque de Dol de Bretagne

ANIMATIONS SCOLAIRES

En 2019, ce sont également 29 classes (20 classes rive gauche et 9 classes rive droite) d'écoles primaires, soit 677 enfants, qui ont bénéficié des animations spécifiques d'Eau du Pays de Saint-Malo :

- ⇒ Le Frémur m'a dit ou la rivière m'a dit en rive droite
- ⇒ Les arbres m'ont dit
- ⇒ Le jardin m'a dit

Les prestataires qui interviennent pour ce travail sont : la maison de la Rance, l'association Escale Bretagne, le cercle Nautique de Lancieux, la Maison de la Baie.

Animation 'le Frémur m'a dit'



Bilan financier

EVOLUTIONS TARIFAIRES

Le tarif de l'eau a été validé en séance du 6 novembre 2019 pour une tarification globale de 0,58 €HT/m³ :

- ⇒ Part délégataire : 0,341 €HT/m³ contre 0,337 €HT en 2018 ;
- ⇒ Part Collectivité : 0,239 €HT/m³ contre 0,223 €HT en 2018.

LES RESSOURCES

Ventes d'eau en gros :	1 946 959,50 €
Subventions d'exploitation :	20 280,68 €

Après une augmentation des volumes d'eau vendus de 1,2% en 2018, une nouvelle augmentation de 1,9% est constatée en 2019.

8,73 millions de m³ ont été vendus.

LES DEPENSES

Les dotations aux amortissements ont représenté 1 021 930,89 €

Le montant des dépenses d'équipement s'est élevé à 1 224 532,30 €

Le montant des dépenses d'actions de bassins versants s'est élevé à 295 350,99 €.

Les emprunts ont représenté les charges suivantes :

	Total	A charge du SMG35	A charge d'EPSM
Capital	599 216,23	354 463,37	244 752,86
Intérêts	185 897,76	113 773,35	72 124,41
Total	785 113,99	468 236,72	316 877 ,27

