

Journal des animations pédagogiques réalisées durant l'année scolaire 2023-2024



Eau du Pays de Saint-Malo (Syndicat Mixte de Production d'Eau Potable de la Côte d'Emeraude) propose une aide financière aux écoles du bassin versant du Frémur-baie de Beausais. Le but est de sensibiliser et de responsabiliser les enfants à la protection de l'eau.

Cette opération fait partie du programme pour la reconquête de la qualité de l'eau mené depuis 2002. Elle vise particulièrement la réduction des pollutions en pesticides, en phosphates et en matières organiques dans les cours d'eau. Elle concerne également les agriculteurs, les communes, et les particuliers.

Des animateurs spécialisés interviennent dans les classes selon le projet défini avec les enseignants sur une ou deux journées. Pour l'année scolaire 2023/2024, les structures qui sont intervenues sont la Maison de la Rance, Escale Bretagne et le Club Nautique de Lancieux.

Trois types d'animation étaient proposés :

- « la rivière m'a dit » sur la découverte des cours d'eau et les usages associés
- « les arbres m'ont dit » sur la connaissance des arbres et leur rôle dans la protection de l'eau
- « le robinet m'a dit » sur la fragilité de la ressource et les économies d'eau

Durant cette année scolaire, 637 élèves de 28 classes du CP au CM2 ont été sensibilisés.

Vous trouverez ci-dessous la liste des écoles et des classes qui ont pu bénéficier des animations durant l'année scolaire 2023/2024 et à la suite, les travaux des élèves.

Ecole publique des Cap-Horniers de SAINT-BRIAC

- Classe de CP/CE1 de M. SUTEAU, animation choisie « les arbres m'ont dit »
- Classe de CM1/CM2 de Mme LESOUF, animation choisie « les arbres m'ont dit »

Ecole publique Debussy de DINARD

- Classe de CE1 de Mme MULLARD, animation choisie « les arbres m'ont dit »
- Classe de CE1/CE2 de M. MAURANYAPIN, animation choisie « le Frémur m'a dit »
- Classe de CE2/CM1 de Mme DELARUE, animation choisie « les arbres m'ont dit »
- Classe de CM1/CM2 de Mme LAVENANT, animation choisie « le robinet m'a dit »

Ecole St Joseph de PLESLIN-TRIGAVOU

- Classe de CP/CE1 de Mme LAMORT, animation choisie « le Frémur m'a dit »

Ecole publique Joseph Launay de PLEURTUIT

- Classe de CP de Mme DUBOIS, animation choisie « le Frémur m'a dit »
- Classe de CE1 de Mme MOREAU, animation choisie « le Frémur m'a dit »
- Classe de CP/CE1 de Mme LE JEUNE, animation choisie « le Frémur m'a dit »
- Classe de CE2 de Mme COURANT, animation choisie « le Frémur m'a dit »

Ecole Notre Dame de la Mer de DINARD

- Classe de CP de Mme LUGAND, animation choisie « le Frémur m'a dit »
- Classe de GS/CE1 de Mme LERAY, animation choisie « le Frémur m'a dit »

Ecole publique Louis Bréhault de LA RICHARDAIS

- Classe de CP de Mme PILORGE, animation choisie « le Frémur m'a dit »

Ecole publique Georges Hervé de PLESLIN-TRIGAVOU

- Classe de CP/CE1 de Mme BOYER, animation choisie « le Frémur m'a dit »
- Classe de CE1 de Mme LE SANN, animation choisie « le Frémur m'a dit »
- Classe de CE2 de Mme COLLEU, animation choisie « le robinet m'a dit »

Ecole St Pierre de PLEURTUIT

- Classe de GS/CP de Mme MARCHAND, animation choisie « le Frémur m'a dit »
- Classe de CP de Mme LAVERGNE, animation choisie « le Frémur m'a dit »
- Classe de CE1 de Mme L'HERMITTE, animation choisie « le Frémur m'a dit »
- Classe de CM1/CM2 de Mme BOULEAU, animation choisie « le robinet m'a dit »
- Classe de CM1/CM2 de Mme SOMMET, animation choisie « le robinet m'a dit »
- Classe de CM1/CM2 de Mme LEMOINE, animation choisie « le robinet m'a dit »

Ecole publique Henri Derouin de PLOUBALAY

- Classe de CP de Mme FERREC, animation choisie « les arbres m'ont dit »

Ecole publique les Hirondelles de LANGUENAN

- Classe de CP/CE1 de M. TOUAUX, animation choisie « les arbres m'ont dit »

Ecole St Joseph de PLOUBALAY

- Classe de CE1/CE2 de Mme PESTEL, animation choisie « le robinet m'a dit »
- Classe de CE2/CM1 de Mme SALMON, animation choisie « le robinet m'a dit »
- Classe de CM1/CM2 de Mme DENOT, animation choisie « le robinet m'a dit »

Ecole St Joseph de PLESLIN-TRIGAVOU

- Classe de CP/CE1 de Mme LAMORT, animation choisie « le Frémur m'a dit »

« Le Frémur m'a dit » avec Laurent

Jeudi 13 juin 2024

Les CP-CE1 de l'école Saint Joseph à Pleslin-Trigavou

La matinée – Découverte d'un cours d'eau, Le Frémur



Collecter des petites bêtes aquatiques



Observer des larves, punaises d'eau, têtards...

Rencontre avec des experts de l'anguille !



L'anguille à travers les âges
Elles sont prêtes à repartir vers la mer.



Les différences entre espèces autochtones et
exotiques : l'écrevisse et la perche

L'après-midi – Découverte de la baie de Lancieux au rythme des marées



Distinguer une mouette d'un goéland dans la dune

Découvrir l'obione, salicorne, statice et autre graminée



Observer la mue des crustacés

Créer des jeux buissonniers

Merci à Laurent pour cette belle journée à la découverte de notre environnement !

Les CP-CE1 de l'école St Joseph Pleslin

Ecole publique Joseph Launay de PLEURTUIT

- Classe de CP de Mme DUBOIS, animation choisie « le Frémur m'a dit »
- Classe de CE2 de Mme COURANT, animation choisie « le Frémur m'a dit »

Le premier ma dit - Lundi 27 mai 2024

Nous nous sommes promenés autour de l'école avec
 Mélanie animatrice de la Maison de la Paroisse
 pour découvrir ce qui pouvait ^{avoir} un rapport
 avec l'eau. De retour en classe, nous avons écrit
 tout le vocabulaire retenu durant cette balade
 exploratoire!



une grille d'évacuation
des eaux pluviales



un regard



un caniveau



une borne à
incendie



une gouttière



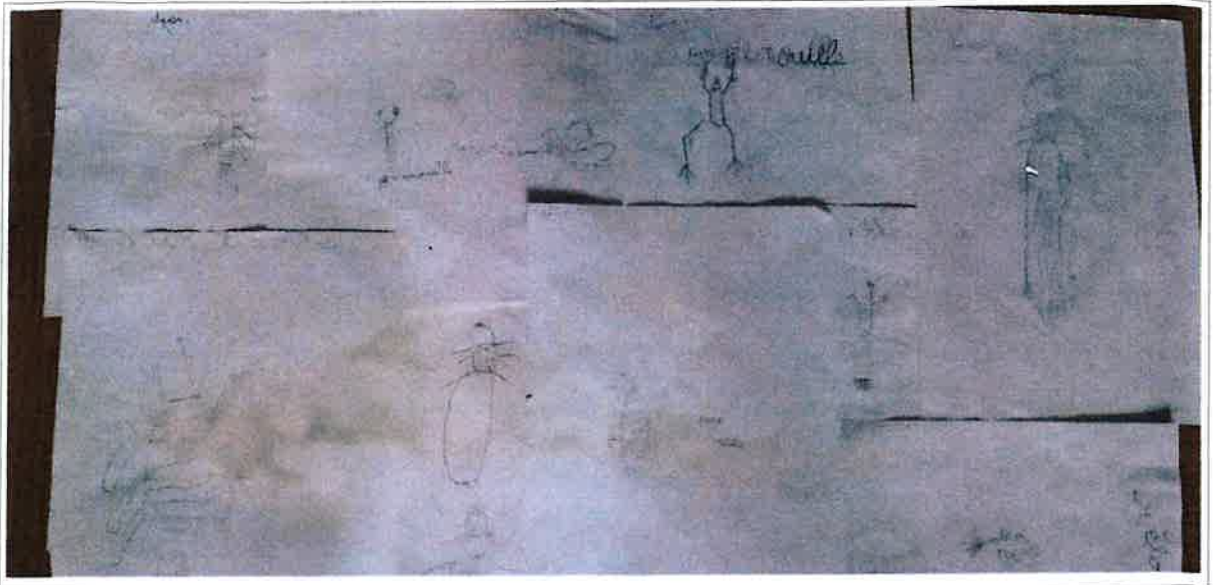
un bassin
tampon

Nous nous sommes rendus au pont-es-ommes à
 pleurot, où nous avons piqué - miqué, avant
 une partie de pêche à l'épuisette, pour collecter
 quelques bêtes aquatiques à observer, après avoir mis
 de l'eau dans unseau, il fallait le sol dans
 l'eau du Étémuse.
 gratter



Nous avons pêché des petites bêtes
 une écrevisse, des petites grenouilles,
 des larves de demoiselle, des dytiques,
 des mères, des gyryns... que nous
 avons observées, avant de les dessiner,
 puis de les remettre dans leur milieu de
 vie.





Eus Maximine et Laura sont venues nous parler des anguilles et de quelques poissons du Crémus.



Merci Mélanie pour toutes ces découvertes!!! (c P. Joseph Launay - pleurtuit)

D'où vient l'eau du robinet ?

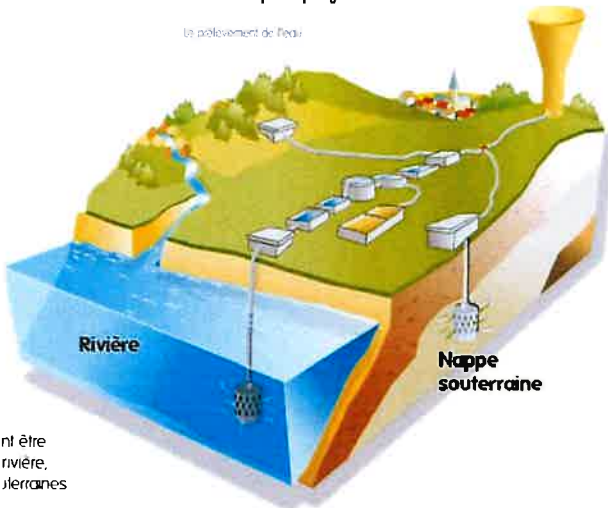
1°) Le Pompage par Captage ou Forage

Grâce aux stations de pompage, on prélève de l'eau dans la nature :

- par **captage** dans les rivières et les lacs
- par **forage**, sous la terre, dans les **nappes phréatiques**.

Mais elle n'est **pas potable** directement.

Prepasse en bleu les 2 pompages sur ce dessin.



2°) Le traitement pour rendre l'eau potable

L'eau prélevée dans la nature est propre mais il faut la **traiter avec des filtres (gravier, sable) et des produits chimiques** dans les stations de traitement pour la débarrasser des impuretés et la rendre **potable**.



En classe comme à la Station de traitement

Relie chaque photo à l'étiquette qui lui correspond et numérote-la.



Graviers 2^{ème} tamis n°-

Eau prélevée dans la rivière n°-

Eau sans gros déchets n°-

Gros déchets arrêtés par tamis n°-

Eau filtrée par papier fin n°-

Eau filtrée par graviers n°-



L'eau noire et pleine de cailloux et de bois est devenue claire. Mais nous ne l'avons tout de même pas bue !



3°) Le stockage de l'eau

L'eau est stockée dans un réservoir. Le plus souvent il s'agit d'un **château d'eau**. L'eau y est stockée dans la **partie haute** à l'aide de pompes. Cet ouvrage permet de garantir la disponibilité de l'eau pour chacun d'entre-nous.

4°) La distribution de l'eau potable

L'eau est acheminée par des **canalisations** jusqu'aux habitations, les exploitations agricoles ou les sites industriels grâce à la **pression** exercée selon le principe des vases communicants.



Colorie en bleu le circuit de l'eau de la rivière ou de la nappe souterraine jusqu'aux robinets.

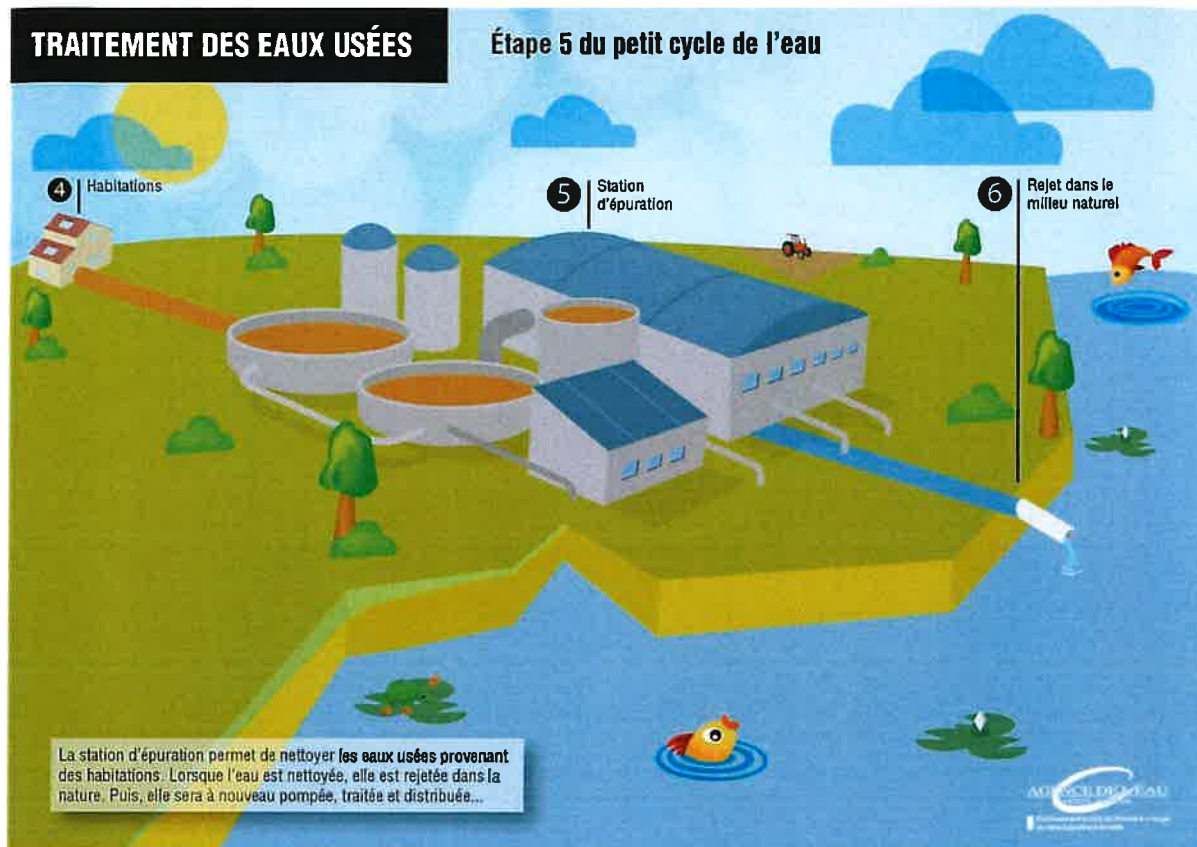


Doc 4 : canalisation pour la distribution de l'eau potable

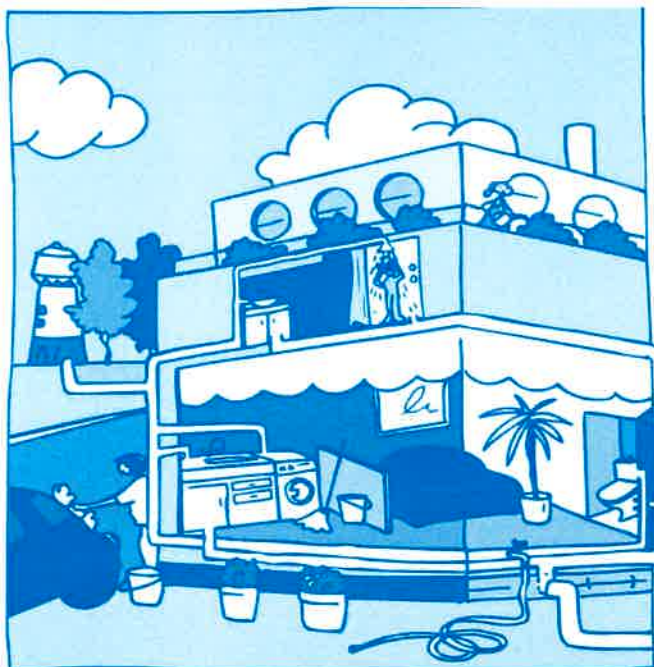


5°) Traitement des eaux usées et Rejet dans le milieu naturel

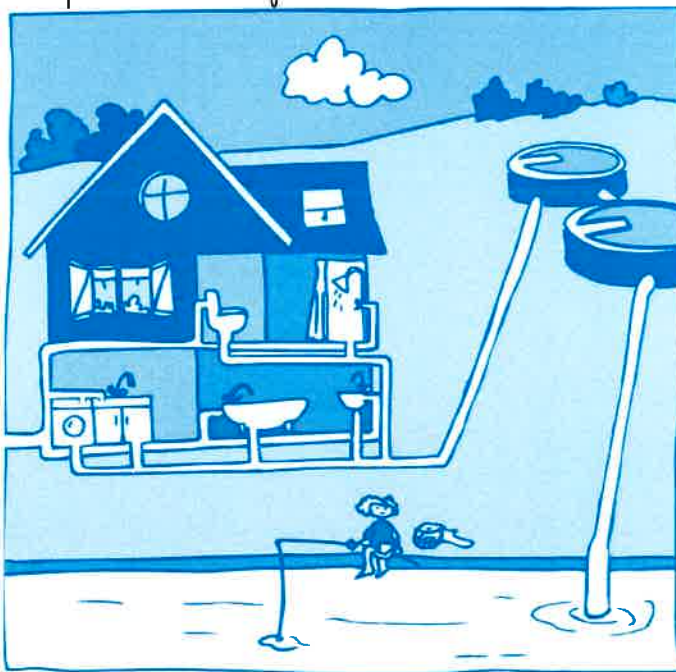
Après utilisation par les consommateurs, l'eau usée est **acheminée** jusqu'à la **station d'épuration** pour y être nettoyée. L'eau en ressort **suffisamment propre** mais **non potable** pour être **rejetée** dans le milieu naturel.



Colorie : en bleu l'eau propre de la maison et en marron l'eau sale.



En marron l'eau de la maison jusqu'à la station d'épuration. Puis en jaune de la station à la rivière.

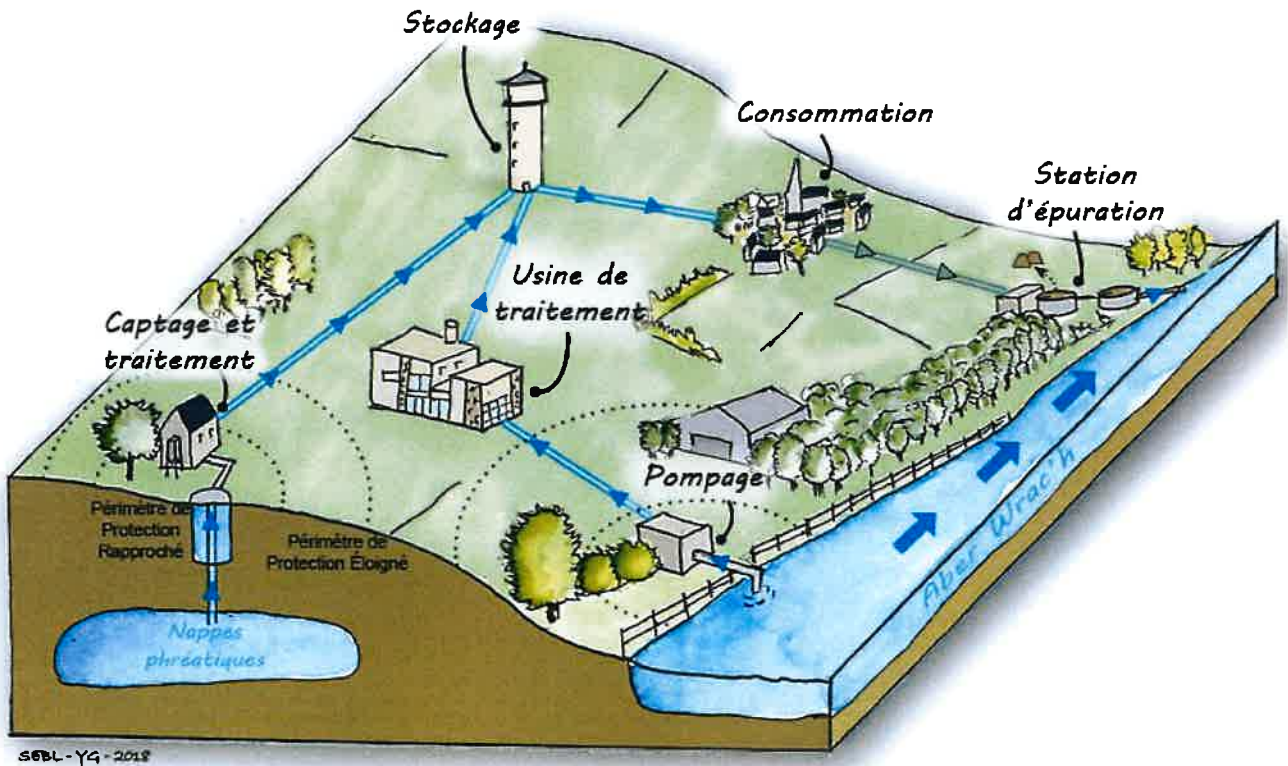




Je retiens

1. L'eau est récupérée à la source ou dans certaines rivières.
2. Usine de traitement (= de Potabilisation) : l'eau est rendue potable*.
3. Château d'eau : elle est dirigée vers des châteaux d'eau, stockés dans le réservoir tout en haut du château d'eau.
4. Distribution : l'eau se dirige vers les habitations.
5. Collecte : Les eaux usées sont rejetées et récupérées.
 Station d'épuration: les eaux usées y sont nettoyées.
6. Rejet : L'eau est à nouveau rejetée dans les rivières.

EAU POTABLE* : eau que l'on peut boire sans risque pour la santé car elle a été traitée et contrôlée. Avant de boire de l'eau à une fontaine tu dois toujours vérifier qu'il y a bien le panneau à EAU POTABLE.



Production et distribution de l'eau potable



Collecte et traitement des eaux usées



Contrôle

1/ Voici le circuit domestique de l'eau.
 Complète les lignes ci-dessous à l'aide des bons numéros.



..... : Station d'épuration : Pompage de l'eau dans le milieu naturel
 : Usine de traitement des eaux : Distribution dans les habitations
 : Rejet de l'eau propre dans le milieu naturel : Château d'eau
 : Rejet des eaux usées dans les égouts

/4

2/ Sur le schéma, colorie les tuyaux :

/4

- en vert clair si l'eau est propre - en bleu si l'eau est potable
- en marron si l'eau est usée. - en vert foncée l'eau qui a été nettoyée

3/ Entoure vrai ou faux.

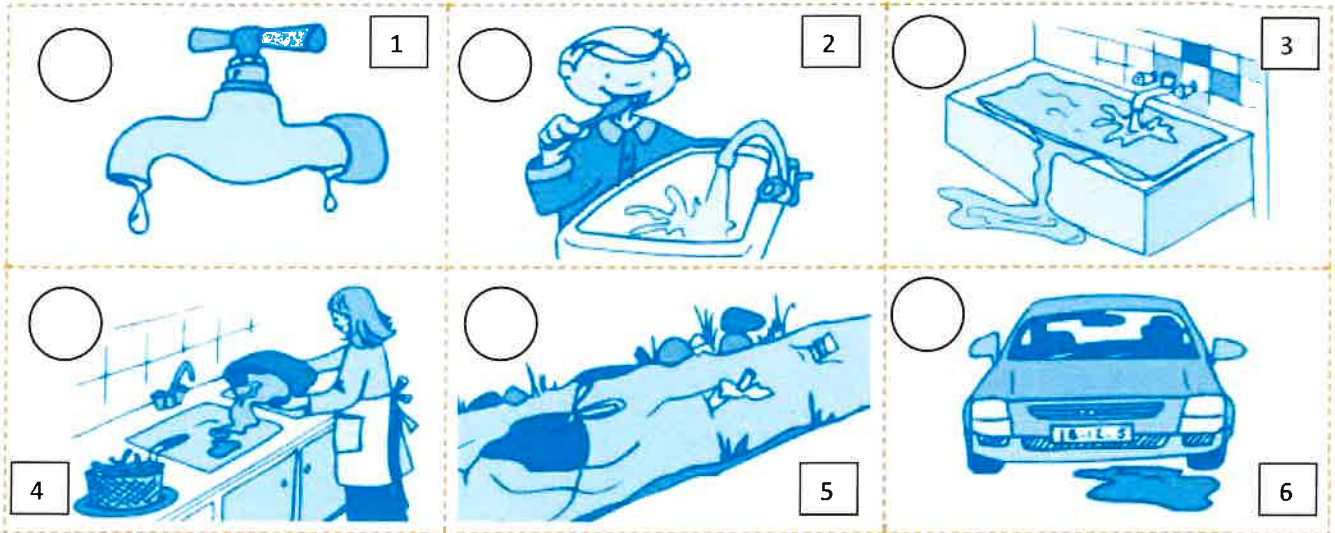
/3

Une eau parfaitement limpide est potable.	vrai	faux
Seules les usines polluent l'eau des rivières.	vrai	faux
Une station de traitement produit de l'eau potable.	vrai	faux
Me baigner dans ma piscine économise plus d'eau que d'aller à la piscine de la ville.	vrai	faux
Il vaut mieux garder l'eau de lavage des légumes et ainsi arroser les plantes.	vrai	faux
Il est préférable de laver sa voiture à la maison plutôt qu'à la station-service.	vrai	faux

4/ Colorie les ronds en JAUNE s'il s'agit de GASPILLAGE.

/3

ou en ROUGE s'il s'agit de POLLUTION



6/ Ecris 6 phrases qui expliquent les 6 bons gestes qui permettraient de moins gaspiller et de moins polluer.

/6

- 1.....
- 2.....
- 3.....
- 4.....
- 5.....
- 6.....

Notre journée dans l'estuaire du Frémur

Lors de notre sortie dans l'estuaire du fleuve le Frémur, l'endroit où le fleuve arrive dans la mer, nous avons observé de nombreuses espèces animales et végétales qu'il faut préserver et ne pas polluer.

Ecris le nom qui correspond sous chaque photo prise lors de la sortie.

déchets en plastique et en verre dans la laisse -algues comestibles : salicorne - sauterelle - scarabée -



-
-

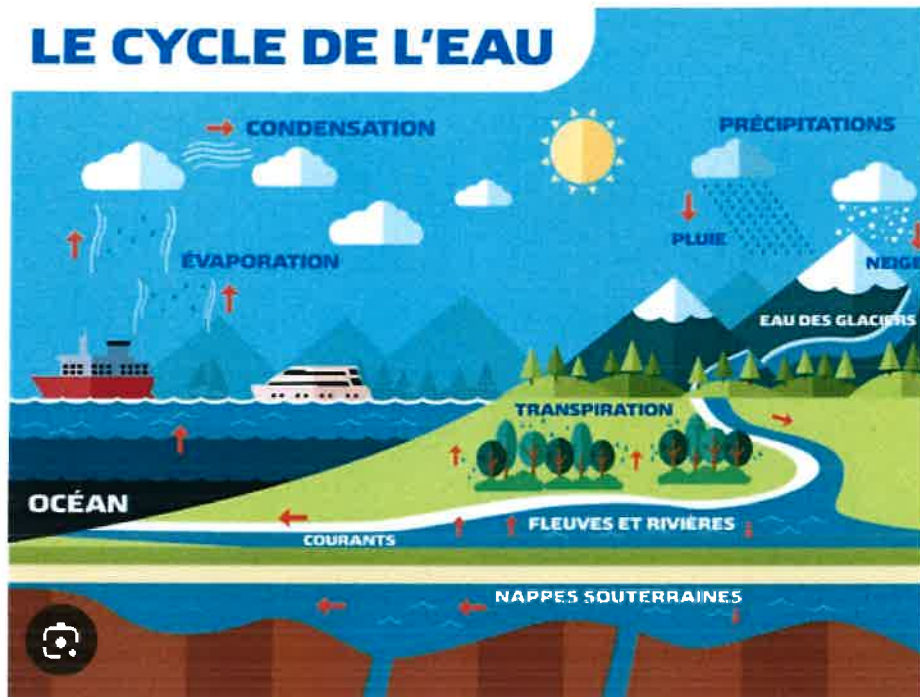
Ecole publique Louis Bréhault de LA RICHARDAIS

- Classe de CP de Mme PILORGE, animation choisie « le Frémur m'a dit »

Le cycle de l'eau

Classe de cp – école élémentaire Louis Bréhault La Richardais

Cette année, nous avons travaillé sur le cycle de l'eau.



Nous avons trouvé tous les mots du cycle de l'eau en suivant Cécile dans les chemins de St Briac.

Nous avons observé les gouttes de rosée avec des loupes.



Nous avons appris que l'eau est précieuse et qu'il ne faut pas la polluer.

Il y a beaucoup de petites bêtes qui vivent dans l'eau et qui pourraient mourir à cause de la pollution.

Nous avons pêché les têtards et les insectes pour les observer.



Nous allons faire très attention à ce qu'il y a dans l'eau et nous ne jetterons pas de déchet dans la nature.

Maintenant, nous savons d'où vient la pluie et pourquoi il pleut.

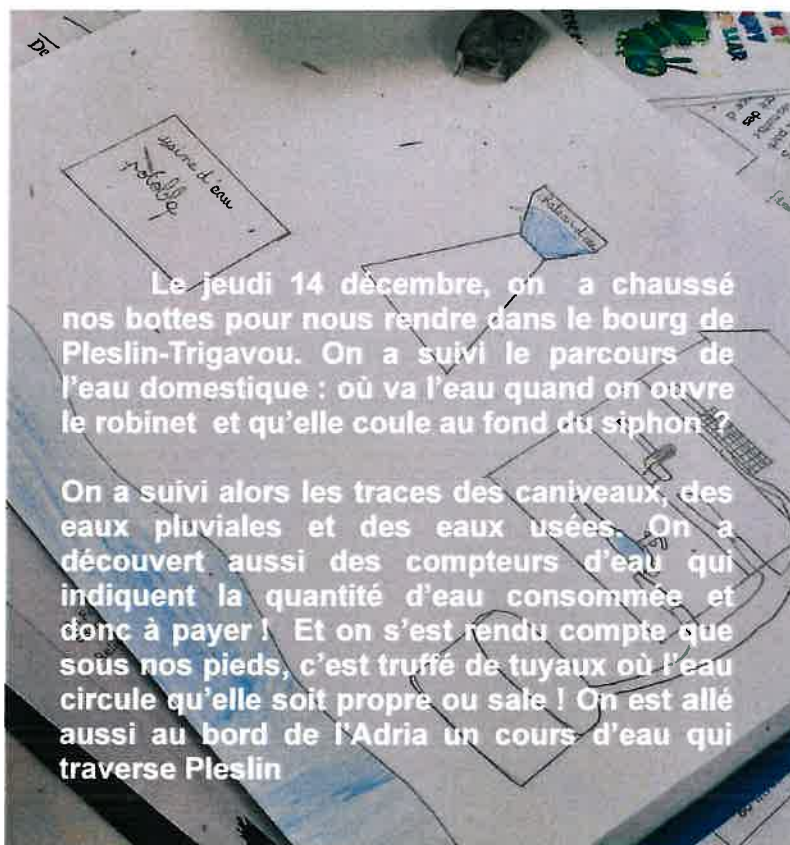
Nous avons adoré ce travail sur l'eau ! Merci !

Ecole publique Georges Hervé de PLESLIN-TRIGAVOU

- Classe de CE2 de Mme COLLEU, animation choisie « le robinet m'a dit »

**Ecole publique Georges Hervé à Pleslin-Trigavou : « Le robinet m'a dit »
(classe de Ce2 de Madame Colleu)**

« **La Terre est bleue comme une orange** » d'après Paul Eluard. C'est vrai que notre planète est composée de 70 % d'eau . **Mais seul 2,5 % est de l'eau douce !**
Avec Amaury, animateur à la maison de la Rance, nous avons, sur quatre séances compris que **l'eau était précieuse** qu'il ne fallait pas la gaspiller car c'est toujours la même eau qui coule ! : on boit la même eau qu'au temps des dinosaures !



Puis, dans un deuxième temps, **le jeudi 11 janvier 2024** : on a joué à un jeu intitulé **Gaspido**. On a divisé la classe en 4 équipes et chacun devait répondre à des questions pour tester nos connaissances sur notre consommation d'eau au quotidien, les éco-gestes pour ne pas la gaspiller et aussi éviter de polluer. On devait aussi connaître le cycle de l'eau et le circuit de l'eau domestique. On a bien aimé les cartes où Amaury nous donnait des défis comme « Comment réparer un robinet qui coule ? ! »



Ensuite, lors d'une 3^e séance, le **2 février 2024**, on a dû réaliser une **maquette** pour montrer qu'on avait bien compris le cheminement de l'eau du robinet, de la station d'eau potable à la station d'épuration.



Enfin, lors d'une dernière séance, le 15 février on a joué au **jeu ECODO** qui consistait à retrouver dans chaque pièce de la maison, les usages de l'eau au quotidien et les éco-gestes pour éviter de trop en consommer !

Ça nous a donné l'idée de sensibiliser tous les élèves de l'école à la protection de l'eau ! Alors, on est passé dans chaque classe de l'école pour expliquer aux autres les éco-gestes, pour ne pas gaspiller l'eau et on a placé des affiches auprès de tous les points d'eau de l'école !

Et on a demandé enfin à Charlotte, l'adjointe à l'environnement de notre commune, de mettre des mousseurs aux robinets et d'installer des cuves de récupération d'eau dans la cour de notre école ! A la rentrée en septembre, ce sera fait !



Ecole St Pierre de PLEURTUIT

- Classe de GS/CP de Mme MARCHAND, animation choisie «le Frémur m'a dit»
- Classe de CM1/CM2 de Mme BOULEAU, animation choisie «le robinet m'a dit»
- Classe de CM1/CM2 de Mme SOMMET, animation choisie «le robinet m'a dit»
- Classe de CM1/CM2 de Mme LEMOINE, animation choisie «le robinet m'a dit»

Sortie au Frémur



Classe de GS-CP de Lucie Marchand

Qu'est-ce que le Frémur ?

C'est un fleuve côtier du nord de la région Bretagne, dans les deux départements des Côtes-d'Armor et d'Ille-et-Vilaine, qui se jette dans la Manche au niveau de la Côte d'Émeraude.

Lundi 27 juin nous sommes allés au Frémur pour une journée dans la nature.









Le matin nous avons pêché avec des épuisettes, et nous avons mis les animaux dans une boîte transparente pour les observer. Il y avait des loupes à disposition. Une loupe permet de voir en plus gros un élément, ici un animal.

Emilie nous a remis des documents et grâce à ceux-ci, nous avons essayé de reconnaître les animaux en observant bien leurs caractéristiques.

Il y avait 4 groupes, et les animaux pêchés n'étaient pas les mêmes dans les différents groupes.



Les "petites bêtes" pêchées :

invertébrés aquatiques		
		
un gammare (crustacé)	ilybius	un dytique (coléoptère)
		
un gerris (punaise aquatique)	une notonecte	la limnée
		
larve d'éphémère	larve de demoiselle (libellule)	

Les bébés batraciens



le têtard

Les crustacés



une écrevisse

Nous avons retrouvé l'exuvie d'un petit animal. L'exuvie est l'enveloppe que le corps de l'animal a quittée lors de la mue ou de la métamorphose.



Une libellule et son exuvie

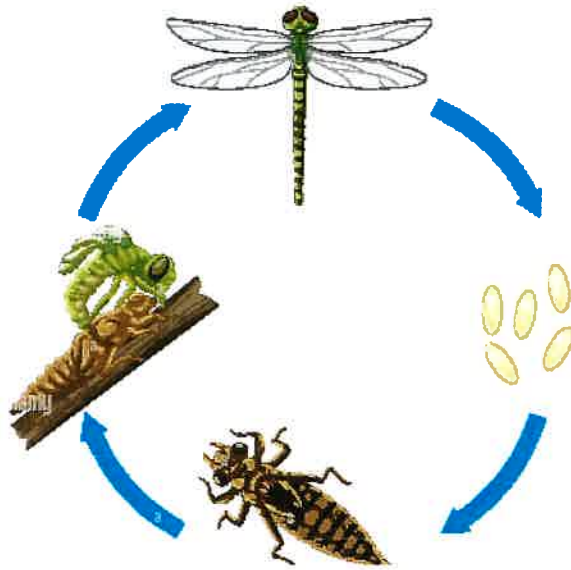
Cela nous a donc permis d'aborder la notion de métamorphose, en particulier chez la grenouille et la libellule.

Nous avons appris que les œufs et les larves se trouvaient dans l'eau, que ces animaux subissaient des transformations importantes et qu'ils se métamorphosaient pour vivre ensuite à l'extérieur de l'eau.



Emilie nous a montré des figurines de libellules et de grenouilles à plusieurs stades de leur vie.





Cycle de vie de la libellule

A la fin de cette activité, nous avons relâché les petits animaux dans le Frémur.



Nous avons ensuite déjeuné sur place.

L'après-midi nous avons fait une randonnée le long du Frémur.



Le bingo de la nature

Nous avons joué au bingo de la nature. Voici ce que nous devons trouver :



Le barrage du Bois Joli

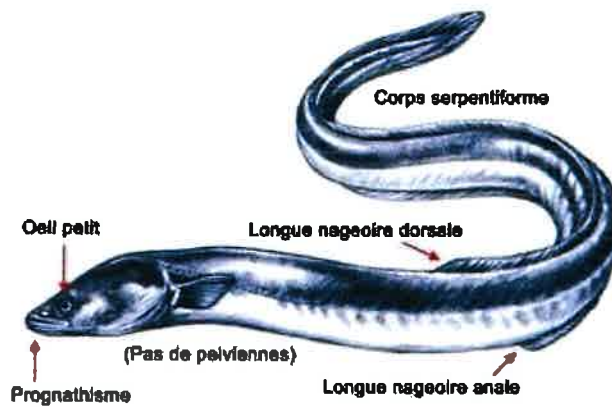
Nous nous sommes arrêtés au niveau du barrage.

Nous avons parlé de son intérêt pour l'homme : avoir constamment une réserve d'eau disponible. En revanche, ce barrage peut être problématique pour certains animaux comme les anguilles. En effet, celles-ci peuvent descendre mais ne peuvent plus remonter, elles ont alors besoin de l'aide de l'homme, qui a créé des passes à anguilles pour résoudre ce problème.



le barrage de Bois Joli

À propos de l'anguille



L'anguille est un poisson.

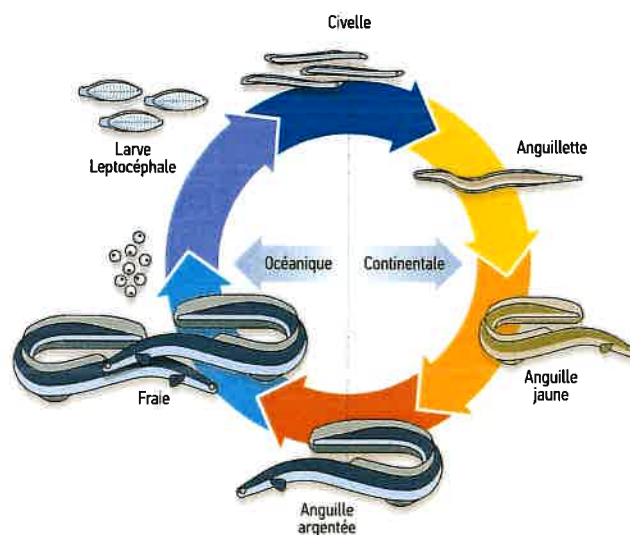
Le corps de l'anguille est allongé, ce qui la fait ressembler à un serpent. Il y a 2 petites nageoires pectorales situées de chaque côté du corps. Elle possède également une grande nageoire dorsale et une grande nageoire anale. Les deux se rejoignent au niveau de la nageoire caudale (au niveau de la queue).

Sur le corps de l'anguille, il y a du mucus, qui la rend très glissante. il est donc très difficile de la tenir entre nos mains ! Avant de la toucher, il faut mettre des gants pour nous protéger d'éventuelles maladies et aussi pour protéger sa peau car nos mains la dessécheraient.

Un incroyable voyage !

Elle quitte le Frémur, nage jusqu'en Amérique, jusqu'à la mer des Sargasses pour pondre ses œufs (elle parcourt 6000 km, on dit que c'est un animal migrateur). L'anguille terminera sa vie dans la mer des Sargasses après avoir pondu.

Les larves sortent des œufs, parcourent des milliers de kilomètres pour revenir jusqu'au Frémur (pendant ce temps, l'anguille grandit ! Elle passe du stade de civelle à celui d'anguillette, puis se transformera en anguille jaune, et en anguille argentée).



Le cycle de vie de l'anguille

L'anguille passe donc une partie de sa vie en eau douce dans les rivières, et une autre en eau salée dans la mer.

La larve

La larve se nourrit de plancton animal, le zooplancton.

La traversée de l'océan Atlantique dure en moyenne 200 jours !

Les larves se transforment en civelle en s'approchant du continent.

L'arrivée au Frémur

Même si elle est capable de ramper en milieu humide, il est très difficile pour l'anguille de contourner un barrage. Pour l'aider à monter et à descendre, l'homme a créé des passes à anguilles.



Voici l'aménagement réalisé à Pont-Es-Omnès.

Nous remercions le syndicat Eau du Pays de Saint-Malo qui a organisé et financé ces animations pédagogiques, nous permettant ainsi de vivre cette belle journée le long du Frémur. Nous avons appris beaucoup de choses et nous avons vraiment apprécié ce moment.

Fiche bilan Projet sur l'eau

Classe de CM1-CM2 Véronique BOULEAU

Ecole St Pierre Pleurtuit

Cécile nous a sensibilisé et informé sur le cycle et l'utilisation de notre précieuse « eau ».

Les usages de l'eau ont été travaillés à travers des photos à classer et commenter.

Puis, à l'aide d'une maquette incroyable, nous avons découvert le cycle de l'eau domestique.

Les périodes de sécheresse ont été traitées autour d'un grand jeu collectif qui a eu beaucoup de succès !

La séquence s'est terminée sur un jeu de rôle « Gaspido et Ecolo », les élèves se sont volontiers pris au jeu !

Un grand merci à Cécile pour son sérieux et son professionnalisme ! Les élèves ont beaucoup appris et surtout bien retenu les informations. Les supports et l'animation étaient captivantes !



Compte-rendu sur le cycle de l'eau : Le robinet m'a dit
Classe de CM1/CM2

Élèves de CM2

On a appris comment économiser l'eau à la maison. Comment l'eau arrive directement du robinet... Nous avons étudié l'eau et tout ce qui l'entoure avec un apprentissage varié.

Des textes, toujours imagés, jeux de compréhension, vidéos documentaires, des situations cohérentes ou encore des expériences techniques. Une leçon complète qui a eu lieu en début d'année.

Élèves de CM1

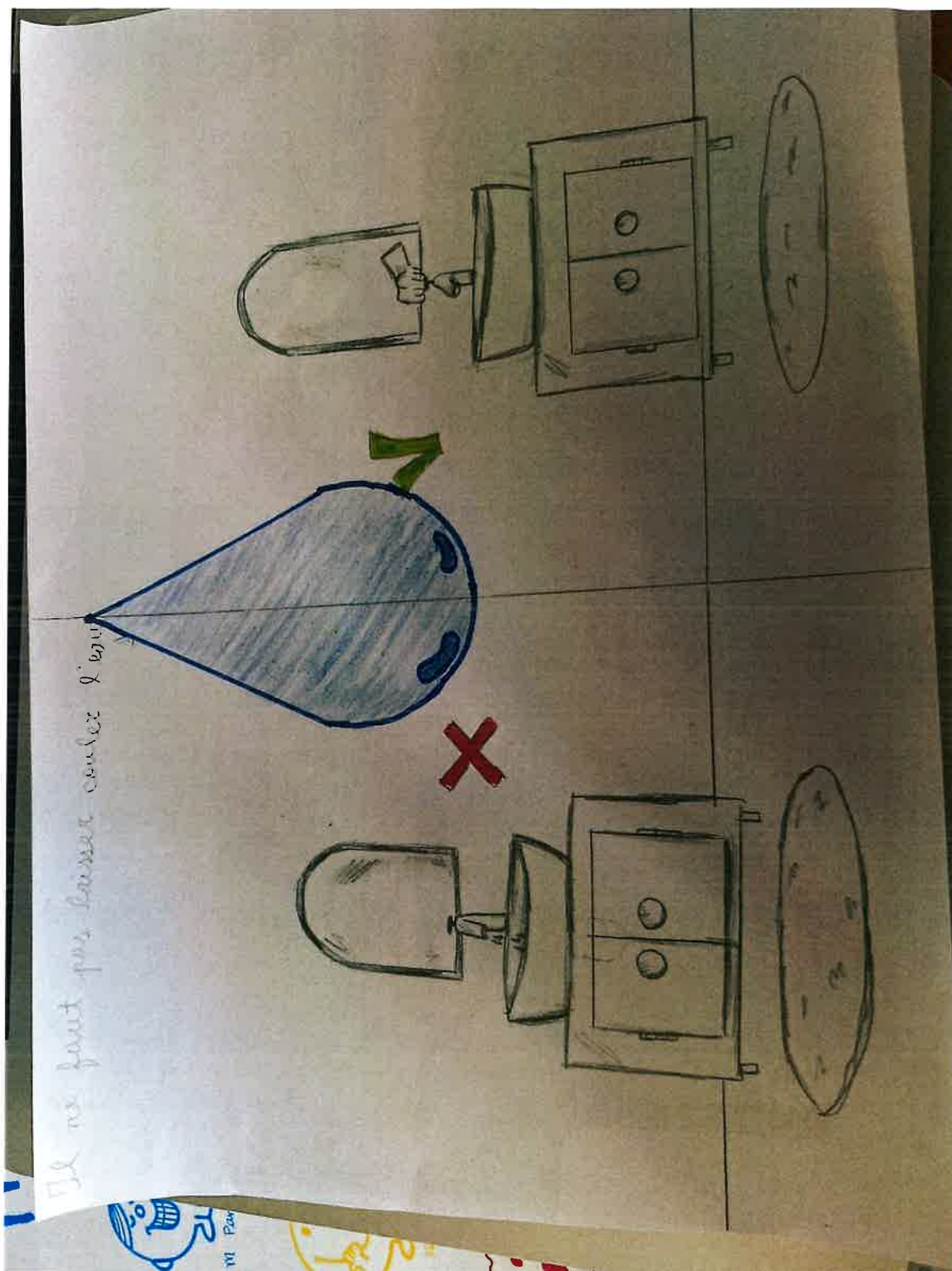
J'ai appris que l'eau c'était très important.

Quand tu te brosses les dents, ne laisse jamais l'eau couler.

Il faut remplir le lave-vaisselle et la machine à laver sinon tu gâches de l'eau.

On a parlé aussi de comment l'eau potable rentre chez nous.

Illustration faite par une élève de CM1 sur l'importance de ne pas laisser couler l'eau.



L'EAU

avec ESCALE BRETAGNE et Cécile.

(3 séances à l'école 2024.)

"Pour la première séance, Cécile, d'Escale Bretagne, nous a présenté des cartes.

On a pu lui dire nos connaissances sur l'eau et on a retracé les étapes dans l'ordre chronologique." (Étienne CM1)

"J'ai appris comment l'eau arrivait dans nos maisons. Elle part du château d'eau jusqu'à nos robinets." (Yelena CM1)

"J'ai aimé repérer les animaux qui vivent dans l'eau. C'était les parents et leurs bébés." (Edenn CM1)

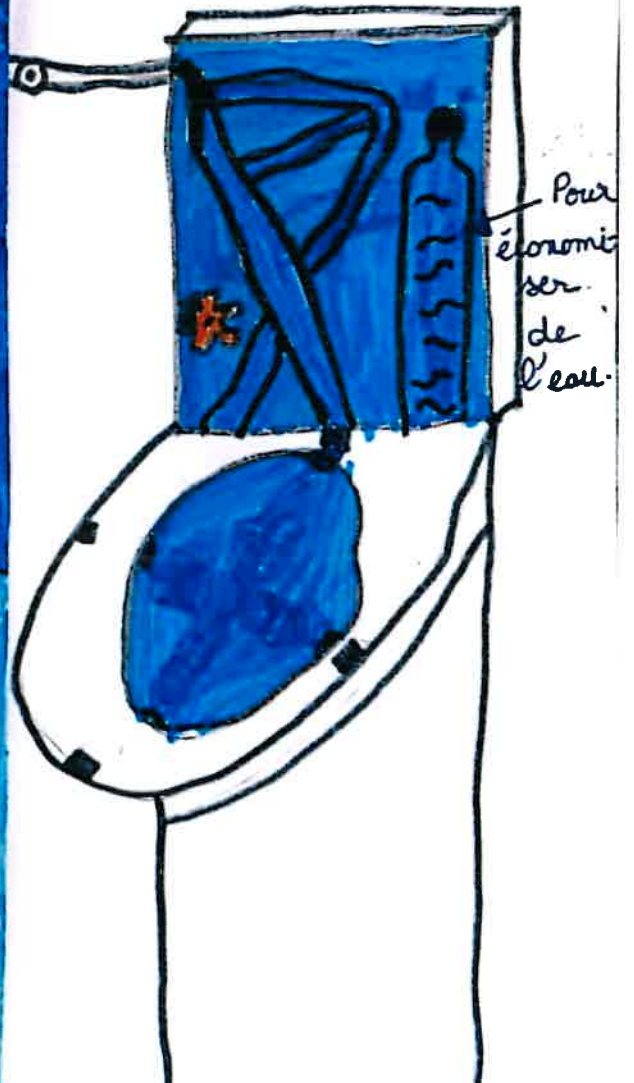
"J'ai appris à mes parents à gérer l'eau et ne pas la gaspiller." (Lise CM2)

"Les maquettes m'ont appris comment l'eau arrive dans les robinets de ma maison." (Keiji CM2)

"Pour économiser l'eau; les mouveurs sur nos robinets, rester moins longtemps sous la douche, faire attention aux "chasse d'eau"."

"Le jeu interactif "Alerte Sécheresse" nous a appris à être un bon citoyen et tout ce qui peut se passer en cas de crise." (Carance CM2)
(Thais CM1)

École S^{te} Pierre. PLEURTU 11 - 2024 - CM/CM2 -



Ecole publique Henri Derouin de PLOUBALAY

- Classe de CP de Mme FERREC, animation choisie « les arbres m'ont dit »

Classe dehors du 20 novembre

Nous sommes allés au bois du Chêne à Pleslin Trigavou le lundi 20 novembre avec Marjorie, l'animatrice nature, la maman de Sara, Valérie et la maîtresse.

Nous avons ramassé des feuilles rouges du liquidambar, des feuilles jaunes et des pommes de pin et nous avons fait une œuvre autour d'un arbre.



Nous faisons un arbre avec notre corps.



Nous avons représenté des arbres avec des éléments de la nature. Un arbre contient des racines, un tronc, des branches et des feuilles.



Nous avons fait la queue leu leu avec des masques sur les yeux et nous nous sommes rendus dans un endroit mystérieux avec des grosses pierres.



Nous avons fait un cache cache avec Mr Bout de Bois.



Nous avons cherché dans la nature une feuille de chêne, une feuille de houx, une feuille de châtaignier, un gland, une châtaigne avec sa bogue.



Les élèves de la classe de CP

Animation nature du 29 mars

Vendredi 29 mars, nous sommes allés au parc de la mairie faire la classe dehors avec Marjorie, Mr Bout de Bois et Tac l'écureuil.

Première mission :

Trouver les aliments que mange l'écureuil : cônes (pommes de pin), noix et noisettes coupés en deux.



Deuxième mission :

Prendre une feuille à placer sous la feuille blanche puis avec un crayon pastel frotter la feuille blanche pour récupérer l'empreinte de la feuille.



Troisième mission :

Prendre un carton avec du scotch double face. Prendre des éléments de la nature et les coller avec le scotch pour faire un tableau.

Quatrième mission :

Faire un mandala (land-art) avec les éléments de la nature.



Cinquième mission :

Faire une cabane pour Mr Bout de Bois.



Sixième mission :

Ramener les feuilles ou aiguilles de 3 arbres.

Septième mission :

Trouver des feuilles d'arbre de différentes couleurs : vert, rouge et jaune-vert.

Marjorie nous a raconté une histoire d'un arbre et de sa fleur.



Les élèves de la classe de CP



Contact pour toute information :

EAU DU PAYS DE SAINT-MALO

Animatrice

Responsable de la protection de la ressource

Bérangère HENNACHE-DE BROUWER

Secrétariat – Comptabilité

Marianne CRÉNO

2, impasse de la Haute Futaie

CS 20712 – 35418 SAINT-MALO CEDEX

Tel : 02 99 16 07 11 – Fax : 09 70 32 25 01

Mail : protection.ressource@smpepce.fr

secretariat@smpepce.fr



Eau du Pays de **Saint-Malo**

Service public de production d'eau potable